

Głogów, dnia 03.10.2022 r.

WRM.DPiA.6727.1.209.2022.GZ

**WYPIS I WYRYS**  
**z miejscowego planu zagospodarowania przestrzennego**

Zgodnie z art.30 pkt.1 i 2 ustawy o planowaniu i zagospodarowaniu przestrzennym z dnia 27 marca 2003 r. (j.t. Dz.U.2022.503 ze zmianami) na wniosek z dnia 03.10.2022 r. GPK Głogów Sp. z o.o. ul.Przemysłowa 7A, 67-200 Głogów, reprezentowanej przez Panów Zbigniewa Rybkę i Daniela Staweckiego, stwierdza się, że:

1) zgodnie z miejscowym planem zagospodarowania przestrzennego obszaru położonego w Głogowie w obrębie XV „Biechów” i częściowo w obrębie XVI „Żukowice” zatwierdzonym Uchwałą Rady Miejskiej w Głogowie Nr XXXVI/469/2002 z dnia 19 lutego 2002 r. (Dz.Urz. Województwa Dolnośląskiego Nr 80, poz. 1419 z dnia 13 maja 2002 r.) oraz zmianą zatwierdzoną Uchwałą Rady Miejskiej w Głogowie Nr XXXVIII/486/2002 z dnia 19 kwietnia 2002 r.(Dz.Urz. Województwa Dolnośląskiego Nr 80, poz.1420 z dnia 13 maja 2002 r.)

2) zmianą m.p.z.p. zatwierdzoną Uchwałą Rady Miejskiej w Głogowie Nr XIX/179/2008 z dnia 24 czerwca 2008 r. (Dz.Urz. Województwa Dolnośląskiego Nr 238, poz.2598 z dnia 05 września 2008 r.)

działka o nr geod. 35/2, położona w obrębie 16 „Huta” zawiera się w terenach oznaczonych na rysunku planu symbolami B9NU i B.10.1 O.

1) **m.p.z.p. 2002 r.**

**Rozdział I**  
**Przepisy ogólne**

§ 3. *Ileć w uchwale jest mowa o:*

- 1) *planie* – należy przez to rozumieć ustalenia, o których mowa w § 2 uchwały,
- 2) *rysunku planu* – należy przez to rozumieć rysunki wykonane na mapach sytuacyjno-wysokościowych w skali 1:2000 i 1:5000, stanowiących załączniki nr 1 i nr 2 do uchwały,
- 3) *przepisach szczególnych* – należy przez to rozumieć przepisy prawne, obowiązujące w trakcie wykonywania niniejszej uchwały,
- 4) *teren* – należy przez to rozumieć obszar o określonej funkcji dominującej, wyodrębniony liniami rozgraniczającymi i symbolem literowym, oznaczającym sposób jego użytkowania,
- 5) *działce budowlanej* – należy przez to rozumieć wydzieloną część terenu, przeznaczoną pod zabudowę,
- 6) *uciążliwości* – należy przez to rozumieć zjawiska, stany lub działalności dokuczliwe dla ludzi lub szkodliwe dla środowiska,
- 7) *liczbie kondygnacji* – należy przez to rozumieć liczbę kondygnacji nadziemnych budynku z wyjątkiem piwnic, suterenu i poddaszy użytkowych.

## Rozdział II

### Ogólne zasady zagospodarowania terenu

§4. 1. Linie rozgraniczające tereny o różnym sposobie użytkowania lub różnych zasadach zagospodarowania, oznaczone na rysunku planu jako:

1/ *ciągłe* – oznaczają granice ściśle określone, obowiązujące których przebieg można zmienić wyłącznie w ustawowym trybie zmiany planu,

2) *przerywane* – oznaczają postulowane lub orientacyjne granice terenów, możliwe do skorygowania, jeżeli:

a) wynika to z konieczności regulacji stanu prawnego nieruchomości,

b) wynika to z potrzeb inwestycyjnych, a proponowana zmiana nie spowoduje istotnego pogorszenia warunków funkcjonowania wydzielonego obszaru i terenów sąsiednich,

c) dotyczą przypadków, dla których można zastosować procedurę wywłaszczenia nieruchomości, określoną w przepisach szczególnych.

3. Wewnętrzne podziały terenów wskazane na rysunku planu mają charakter postulatyczny i dopuszcza się ich zmianę, przy zachowaniu ustalonej formy zabudowy i warunków użytkowania działek,

4. Określone w planie funkcje terenów są dominujące i mogą być rozszerzone o funkcje uzupełniające, nie kolidujące z funkcjami podstawowymi i nie zmieniające generalnego charakteru zagospodarowania oraz warunków środowiska przyrodniczego i kulturowego

§5. *Na terenach objętych planem ustala się podstawowe zasady ochrony środowiska przyrodniczego oraz uzbrojenia inżynierskiego terenu:*

1. Wszelką działalność gospodarczą należy prowadzić w sposób ograniczający jej uciążliwość do granic działki, na której się odbywa oraz przylegających publicznych terenów komunikacyjnych.

2. W stosunku do obiektów, których budowa lub funkcjonowanie mogłyby pogorszyć stan środowiska przyrodniczego poza terenem, o którym mowa w pkt 1, obowiązuje ustanowienie obszaru ograniczonego użytkowania, w przypadkach określonych w przepisach szczególnych.

3. Uzbrajanie terenów budowlanych, zwłaszcza w zakresie gospodarki wodno – ściekowej winno następować kompleksowo i wyprzedzać realizację nowej zabudowy. Dopuszcza się rozbudowę nowych sieci uzbrojenia inżynierskiego, nawet niepokazanych na rysunkach planu, w zależności od potrzeb inwestorów i warunków określanych przez administratorów tych sieci. Sieci uzbrojenia inżynierskiego należy prowadzić w granicach terenów użytkowania publicznego, głównie w obrębie pasów drogowych. Dopuszcza się w uzasadnionych przypadkach odstępstwo od tej zasady,

4. Zaopatrzenie w wodę dla jednostki bilansowej „A” z miejskiej sieci wodociągowej, dla jednostki bilansowej „B” z własnych ujęć, sieci miejskiej lub Huty Miedzi – określane na etapie ustalania warunków zabudowy i zagospodarowania terenu,

5. Odrowadzenie ścieków sanitarnych z jednostki bilansowej „A” do miejskiej sieci kanalizacyjnej za pośrednictwem przepompowni ścieków, ścieków deszczowych – do Odry po uprzednim ich podczyszczeniu. Orowadzenie ścieków z jednostki bilansowej „B” – dla terenu B11 PS do własnej oczyszczalni wewnętrznej. Dla innych terenów – według koncepcji programowo – przestrzennej, o której mowa w §7 pkt.5

6. Zaopatrzenie w energię elektryczną:

a/ jednostki bilansowej „A” – z istniejących stacji transformatorowych (A18EE i A19EE) sieciami niskiego napięcia,

b/ jednostki bilansowej „B” – liniami 20kV ze stacji 110/20 kV Brzostów oraz drugostronnie, ze stacji ST-87 za pośrednictwem stacji transformatorowej 20/0,4 kV (B29EE) .



Rozprowadzenie sieci średniego napięcia i lokalizacja stacji transformatorowych na zasadach określonych przez administratora sieci na etapie ustalania warunków zabudowy i zagospodarowania terenu,

7. Zaopatrzenie w gaz z gazociągu wysokoprężnego Dn 300 za pośrednictwem przyłącza i stacji redukcyjno – pomiarowej usytuowanej na terenie B30EG,

8. Zaopatrzenie w ciepło możliwe z istniejącej magistrali ciepłowniczej Huta Miedzi – Głogów, przechodzącej przez jednostkę bilansową „B” – na zasadach określonych w pkt.3

9. Ustala się obowiązek zapobiegania lub maksymalnego ograniczania emisji zanieczyszczeń atmosfery i stosowanie proekologicznych źródła energii dla celów komunalnych i przemysłowych.

*§6. ustala się następujące zasady ochrony wartości kulturowych obszaru:*

1. Dla określonych w planie stref badań archeologicznych wszelkie prace ziemne wymagają uprzedniego zgłoszenia zamiaru ich przeprowadzenia właściwej jednostce służby ochrony zabytków oraz przeprowadzenie ratowniczych robót archeologicznych.

2. Dla pozostałych terenów nie wymienionych w ust.1, obowiązek powiadamiania służby, o której mowa w pkt.1, występuje niezwłocznie po dokonaniu odkrycia znalezisk o charakterze zabytkowym w czasie wykonywania robót ziemnych

*§7. Ustala się następujące ogólne warunki, zasady i standardy zagospodarowania działek i terenów budowlanych oraz kształtowania zabudowy:*

1. Usytuowanie budynków na działce budowlanej powinno:

a) być dostosowane do ustalonego w planie typu i linii zabudowy,

b) zapewnić odległość budynków od granic działki i zabudowy sąsiedniej, zgodnie z przepisami szczególnymi, w tym sanitarnymi i ochrony przeciwpożarowej, przy założeniu utrzymania charakteru zabudowy.

3. Dla jednostki B wysokość budynków ustala się na I–III kondygnacji, bez ograniczeń dot. ich kubatury oraz technologii wykonania.

4. Zaleca się stosowanie zieleni ozdobnej na działkach budowlanych, w tym naturalnych ogrodzeń posesji.

5. Ustala się obowiązek opracowania dla części jednostki bilansowej “B” oznaczonej na rysunku planu nr 2 koncepcji programowo-przestrzennej w skali większej niż 1:5000. Obowiązek ten dotyczy terenów wymienionych w § 29 i 30 uchwały.

6. Zabrania się lokalizacji w bezpośrednim sąsiedztwie terenów PKP materiałów niebezpiecznych, żrących i groźących wybuchem – zgodnie z przepisami o PKP.

### **Rozdział III**

#### **Szczegółowe zasady zagospodarowania terenów wyodrębnionych przez linie rozgraniczające**

§ 8 1. Z obszaru objętego planem wyodrębnia się trzy jednostki bilansowe:

b) “B” – obejmującą tereny zieleni, komunikacji drogowej i kolejowej oraz przemysłowo-składowe i usługowe, położone między rzeką Odrą, jednostką bilansową “A”, wschodnią granicą obrębu geodezyjnego “Biechów”, drogą wojewódzką nr 292 i zachodnią granicą terenu wyłączanego ze strefy ochronnej Huty Miedzi “Głogów”, przedstawioną na rysunku planu nr 2 w skali 1:5000.

2. Ustalenia dotyczące jednostek bilansowych "A" i "B" są zawarte w niniejszym rozdziale uchwały. Ustalenia dotyczące jednostki bilansowej "O" są zawarte w rozdziale IV uchwały.

### **B. Ustalenia dla terenów położonych w jednostce bilansowej "B"**

#### **§ 27**

Dla terenu **B9 NU** ustala się:

1. Rezerwa terenu pod przyszłościową rozbudowę wysypiska odpadów stałych dla miasta i (lub) huty "Głogów".
2. Wprowadza się zakaz zabudowy terenu obiektami niezwiązanymi z gospodarką odpadami.
3. Istniejące zadrzewienia należy zachować do czasu realizacji wysypiska.

### **Rozdział V Przepisy końcowe**

#### **§ 44**

Na obszarze objętym niniejszym planem tracą moc decyzje o warunkach zabudowy i zagospodarowania terenu sprzeczne z ustaleniami planu.

#### **§ 45**

1. Do czasu zagospodarowania terenów zgodnie z ustaleniami niniejszej uchwały zachowują one swoje obecne użytkowanie.
2. Na gruntach pozostających obecnie w użytkowaniu rolniczym, ze względu na ponadnormatywne skażenie przez metale ciężkie i zakwaszenie, wprowadza się zakaz uprawy roślin przeznaczonych do bezpośredniego spożywania przez ludzi i zwierzęta oraz zakaz wypasania zwierząt i zbioru runi łąkowo--pastwiskowej.

### **2) m.p.z.p. 2008 r.**

### **Rozdział 1 Ustalenia ogólne**

**§ 2. Następujące określenia stosowane w uchwale oznaczają:**

- 1) *nieprzekraczalna linia zabudowy* - maksymalna, nieprzekraczalna linia zabudowy ograniczająca teren, na którym dopuszcza się wznoszenie budynków oraz określonych w ustaleniach planu rodzajów budowli naziemnych nie będących liniami przesyłowymi i sieciami uzbrojenia terenu, linia ta nie dotyczy takich elementów jak: części podziemnych obiektów budowlanych, balkonów, wiatrołapów, wykuszy, loggii, gzymsów, okapów, schodów, zadaszeń nad wejściami do budynków o ile ustalenia planu nie stanowią inaczej;
- 2) *przepisy szczególne* - należy przez to rozumieć przepisy ustaw wraz z aktami wykonawczymi;
- 3) *przeznaczenie terenu lub obiektu* - kategorie form zagospodarowania lub działalności lub grupy tych kategorii, które jako jedyne są dopuszczone na danym terenie lub w obiekcie;
- 4) *przeznaczenie podstawowe terenu lub obiektu* - jest to część przeznaczenia terenu lub

obiekty, która powinna dominować w danym terenie lub obiekcie w sposób określony w ustaleniach planu;

5) *przeznaczenie uzupełniające terenu lub obiektu* - jest to część przeznaczenia terenu lub obiektu, która uzupełnia lub wzbogaca przeznaczenie podstawowe w sposób określony w ustaleniach planu;

6) *teren* - część obszaru wyznaczona na rysunku planu liniami rozgraniczającymi i oznaczona symbolem.

#### *§ 4. 1. Ustala się następujące kategorie przeznaczenia terenu:*

1) *gospodarka odpadami* - należy przez to rozumieć obiekty służące składowaniu, przetwarzaniu i unieszkodliwianiu odpadów (recykling);

3) *zielen izolacyjna*;

4) *ulice publiczne, ulice wewnętrzne, ciągi piesze, bocznic kolejowa*;

5) *parkingi*;

6) *infrastruktura techniczna* - należy przez to rozumieć sieci uzbrojenia technicznego, w tym sieci wodociągowe, kanalizacyjne, gazowe, elektroenergetyczne, ciepłownicze, telekomunikacyjne, obiekty im towarzyszące.

2. Na każdym z terenów zakazuje się przeznaczeń innych niż te, które są dla niego ustalone w planie.

#### *§ 5. Ustala się następujący sposób zagospodarowania terenu i kompozycji urbanistycznej:*

1) na obszarze objętym planem obowiązuje lokalizacja miejsc postojowych na terenie, na którym usytuowany jest obiekt jakim te miejsca towarzyszą o ile ustalenia planu nie stanowią inaczej; 2) lokalizacja obiektów budowlanych na działce zgodnie z przepisami techniczno - budowlanymi oraz ustalonymi w planie liniami zabudowy; 3) dopuszcza się scalanie i podział działek;

#### *§ 6. Ustala się następujące zasady dotyczące ochrony i kształtowania środowiska:*

1) zakaz odprowadzania nie oczyszczonych ścieków do wód gruntowych i gruntu ze względu na ochronę Głównego Zbiornika Wód Podziemnych GZWP 302 Pradolina Barycz-Głogów; 2) dotrzymanie standardów ochrony środowiska przez wprowadzaną działalność; 3) masy ziemne, usuwane bądź przemieszczane w związku z realizacją inwestycji należy zagospodarować pod rekultywację terenów zdegradowanych, dla potrzeb technologicznych i rekultywacji składowisk odpadów oraz w celu kształtowania i zagospodarowania publicznych terenów zieleni, sportu i rekreacji; 4) zakaz przekraczania dopuszczalnego poziomu hałasu, określonego przepisami szczególnymi.

*§ 7. Ustala się następujące zasady dotyczące ochrony dziedzictwa kulturowego i zabytków* - prace ziemne w rejonie i w pobliżu stanowisk archeologicznych mają być prowadzone pod nadzorem archeologicznym, w razie konieczności należy przeprowadzić badania ratownicze. Na tego typu prace należy uzyskać pisemną zgodę Wojewódzkiego Konserwatora Zabytków.

### **§ 8.**

#### *1. Ustala się następujące ogólne zasady uzbrojenia terenów w infrastrukturę techniczną:*

1) sieci uzbrojenia technicznego terenu należy prowadzić w obrębie linii rozgraniczających ulic i innych terenów publicznych;



- 2) odstępstwa od zasady, o której mowa w pkt 1 dopuszcza się wyłącznie wtedy, gdy nie ma technicznej możliwości realizacji tego ustalenia, po uzgodnieniu z właścicielem terenu i zarządcą sieci;
- 3) przebudowa sieci uzbrojenia terenu kolidującej z planowanym zainwestowaniem, na warunkach określonych przez właściciela sieci;
- 4) realizacja układu komunikacyjnego powinna obejmować kompleksową realizację uzbrojenia technicznego;
- 5) wszystkie inwestycje i zmiany w zakresie zaopatrzenia w ciepło, wodę, gaz, energię elektryczną, odprowadzania ścieków, wód opadowych oraz lokalizacji innych urządzeń technicznych na terenach określonych w § 1. uchwały wymagają uzyskania warunków technicznych od właściwych dysponentów sieci.
- 6) dopuszcza się możliwość realizacji infrastruktury technicznej, jako towarzyszącej inwestycjom na terenach własnych inwestorów.

2. W zakresie zaopatrzenia w wodę przyjmuje się następujące ustalenia:

- 1) dostawa wody z miejskiej sieci wodociągowej lub z Huty Miedzi, dopuszcza się ujęcia własne wody dla celów przemysłowych; 2) dopuszcza się rozbudowę i przebudowę istniejących sieci oraz budowę nowych przyłączy wodociągowych zgodnie z ustaleniami określonymi w § 8 ust. 1 pkt 5;

3. W zakresie odprowadzenia ścieków komunalnych przyjmuje się następujące ustalenia:

- 1) odprowadzenie ścieków komunalnych systemem sieci kanalizacji sanitarnej do miejskiej oczyszczalni ścieków, z zastrzeżeniem pkt 2); 2) dopuszcza się czasowo gromadzenie ścieków komunalnych w zbiornikach bezodpływowych, do czasu realizacji sieci kanalizacji sanitarnej; 3) dopuszcza się rozbudowę i przebudowę sieci oraz budowę nowych przyłączy kanalizacji sanitarnej zgodnie z warunkami określonymi w § 8 ust. 1 pkt 5;

4. W zakresie odprowadzenia ścieków przemysłowych i z gospodarki odpadami ustala się:

- 1) odprowadzenie ścieków przemysłowych do własnych, zakładowych oczyszczalni ścieków przemysłowych, z zastrzeżeniem pkt.2) 2) dopuszcza się odprowadzenie ścieków przemysłowych do istniejących oczyszczalni ścieków przemysłowych, za zgodą i na warunkach określonych przez ich właścicieli; 3) odprowadzenie ścieków z obiektów gospodarki odpadami do własnej oczyszczalni ścieków lub do oczyszczalni Huty Miedzi Głogów, za zgodą i na warunkach określonych przez jej właściciela, dopuszcza się odprowadzenie ścieków do miejskiej oczyszczalni ścieków, po ich doprowadzeniu do parametrów wymaganych dla ścieków komunalnych; 4) dopuszcza się budowę sieci i przyłączy kanalizacji przemysłowej i sanitarnej, związanej z gospodarką odpadami oraz przebudowę istniejących sieci kanalizacyjnych, zgodnie z ustaleniami określonymi w § 8 ust. 1 pkt 5;

5. W zakresie odprowadzenia wód opadowych ustala się:

- 1) odprowadzenie wód opadowych z zastrzeżeniem pkt 2);:
  - a) nie zanieczyszczonych:
    - systemem sieci kanalizacji deszczowej do odbiorników,
    - retencjonowanie lub rozsączanie na działce,

b) zanieczyszczonych systemem sieci kanalizacji deszczowej do odbiorników, po ich podczyszczeniu;

6. W zakresie zaopatrzenia w gaz przyjmuje się następujące ustalenia:

1) dostawa gazu z rozdzielczej sieci gazowej; 2) dopuszcza się rozbudowę i przebudowę istniejących sieci oraz budowę nowych przyłączy gazowych zgodnie z warunkami określonymi w § 8 ust. 1 pkt 5;

7. W zakresie zaopatrzenia w ciepło przyjmuje się następujące ustalenia:

- 1) dostawa energii cieplnej w oparciu o zasilanie: a) gazem; b) energią elektryczną; c) z sieci ciepłowniczej w tym z magistrali ciepłowniczej Huta Miedzi - Głogów; d) paliwami stałymi i z odnawialnych źródeł energii. e) innych paliw, z zastrzeżeniem pkt.2)
- 2) obowiązuje stosowanie urządzeń grzewczych o wysokiej sprawności i niskim stopniu emisji zanieczyszczeń;
- 3) dopuszcza się rozbudowę i przebudowę istniejących sieci oraz budowę nowych przyłączy sieci ciepłowniczej zgodnie z warunkami określonymi w § 8 ust. 1 pkt 5
- 4) przebudowa przewodów ciepłowniczych kolidujących z zabudową wyznaczoną planem na warunkach określonych przez właściciela sieci;

8. W zakresie zaopatrzenia w energię elektryczną przyjmuje się następujące ustalenia:

- 1) dostawa energii elektrycznej z istniejących i projektowanych stacji transformatorowych i sieci średniego i niskiego napięcia;
- 2) dopuszcza się rozbudowę i budowę nowych kablowych linii elektroenergetycznych średniego i niskiego napięcia wraz z budową stacji transformatorowych, wykonanych w zależności od sposobu zagospodarowania terenów jako wbudowane lub obiekty wolnostojące na wydzielonych działkach lub na terenie własnym inwestora z zapewnieniem dogodnego do nich dojazdu, na warunkach określonych przez właściciela sieci, dopuszcza się usytuowanie budynku stacji transformatorowej w odległości 1,5m od granicy działki;
- 3) ustala się obowiązek zachowania normatywnych odległości zabudowy od istniejących i projektowanych sieci elektroenergetycznych;

9. W zakresie gromadzenia i usuwania odpadów obowiązują zasady, określone w przepisach szczególnych i aktach prawa miejscowego.

10. W zakresie usług telekomunikacyjnych przyjmuje się następujące ustalenia:

- 1) ustala się przyłączenie do kablowych sieci telekomunikacyjnych; 2) zaleca się lokalizowanie sieci telekomunikacyjnych we wspólnych kanałach zbiorczych w porozumieniu ze wszystkimi operatorami sieci; 3) dopuszcza się budowę wolnostojących wież i masztów telefonii komórkowej i radiolinii telekomunikacyjnych oraz instalowanie anten na istniejących i projektowanych budynkach;

## Rozdział 2 Ustalenia dla terenów

### § 9.

1. Dla terenu oznaczonego na rysunku planu symbolem **B.10.1.O** ustala się następujące przeznaczenie:

- 1) *podstawowe*: gospodarka odpadami;
  - 2) *uzupełniające*: a) zielen izolacyjna; b) ulice wewnętrzne, ciągi piesze; c) parkingi; d) infrastruktura techniczna.
2. Na terenie, o którym mowa w ust. 1, obowiązują następujące ustalenia dotyczące kształtowania zabudowy:
- 1) nieprzekraczalna linia zabudowy jak na rysunku planu;
  - 2) zakaz zabudowy terenu obiektami niezwiązanymi z gospodarką odpadami;
  - 3) maksymalna wysokość zabudowy, nie może przekraczać 12.0m i maksymalnie zawierać trzy kondygnacje nadziemne;
3. Na terenie, o którym mowa w ust. 1, obowiązują następujące ustalenia dotyczące zagospodarowania terenu:
- 1) istniejące zadrzewienia należy zachować do czasu realizacji wysypiska śmieci;
  - 2) od strony terenu B.11.1.P/O zastosować pas zieleni izolacyjnej;
  - 3) dopuszcza się wydzielenie wewnętrznych dojazdów, ulic wewnętrznych i ciągów pieszych, parkingów.
4. Dla terenu, o którym mowa w ust. 1, obowiązują następujące ustalenia dotyczące obsługi komunikacyjnej, dojazd od strony terenu oznaczonego symbolem: B.11.1.P/O, KD1/2, B9NU.

Załącznikami graficznymi do niniejszego wypisu są wyrysy z ww. miejscowych planów zagospodarowania przestrzennego w skali 1:5000 (zał. 1,1A - m.p.z.p. 2002 r.) i 1:2000 (zał. 2 - m.p.z.p. 2008r.), przedstawiające tereny objęte wnioskiem.

Wypis i wyrysy wydaje się na wniosek zainteresowanego.

Pobrano opłatę skarbową w wysokości 110 zł.

z up. Prezydenta Miasta  
  
Piotr Kukła  
Kierownik Działu Planowania i Architektury

Otrzymują:

1. Wnioskodawca
2. a/a



**URZĄD MIEJSKI**  
67-200 Głogów, Rynek 10  
WYDZIAŁ ROZWOJU MIASTA  
Dział Planowania i Architektury

**WYRYS**

z miejscowego planu zagospodarowania  
przebiegu do wypisu

znak .....  
z dnia .....  
WP. 6424.1.209.202.62  
03.10.2022

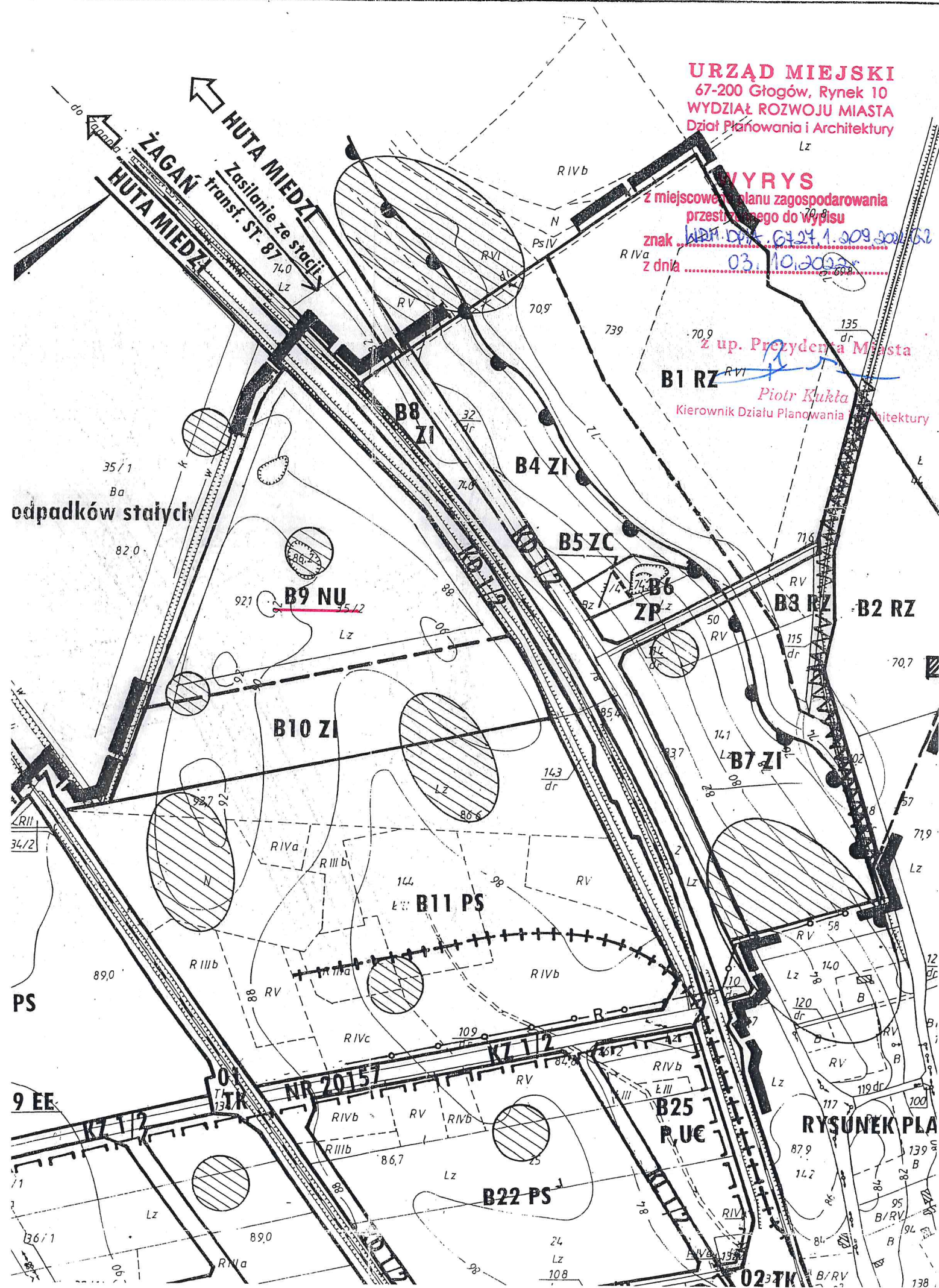
z up. Prezydenta Miasta

**B1 RZ**

*Piotr Kukła*

Kierownik Działu Planowania i Architektury

odpadek stacyjny



URZĄD MIEJSKI  
67-200 Głogów, Rynek 10  
WYDZIAŁ POJAZDÓW I MIAST  
Dział Planów i Inwestycji

WYRYS  
s. 1  
z załącznika nr 1 do uchwały nr 1/10/2010  
Sejmiku Miasta Głogowa z dnia 15.12.2010 r.



## Załącznik do Uchwały Nr XXXVI/469/2002

Rady Miejskiej w Głogowie z dnia 19 lutego 2002 r.

**RZĄD MIEJSKI**  
67-200 Głogów, Rynek 10  
DZIAŁ PLANOWANIA I ARCHITEKTURY

**WYRYS**

z miejscowego planu zagospodarowania  
przestrzennego do wypisu

znak WPH. DPA. 6727.1.2009.0000.01

z dnia 03.10.2022

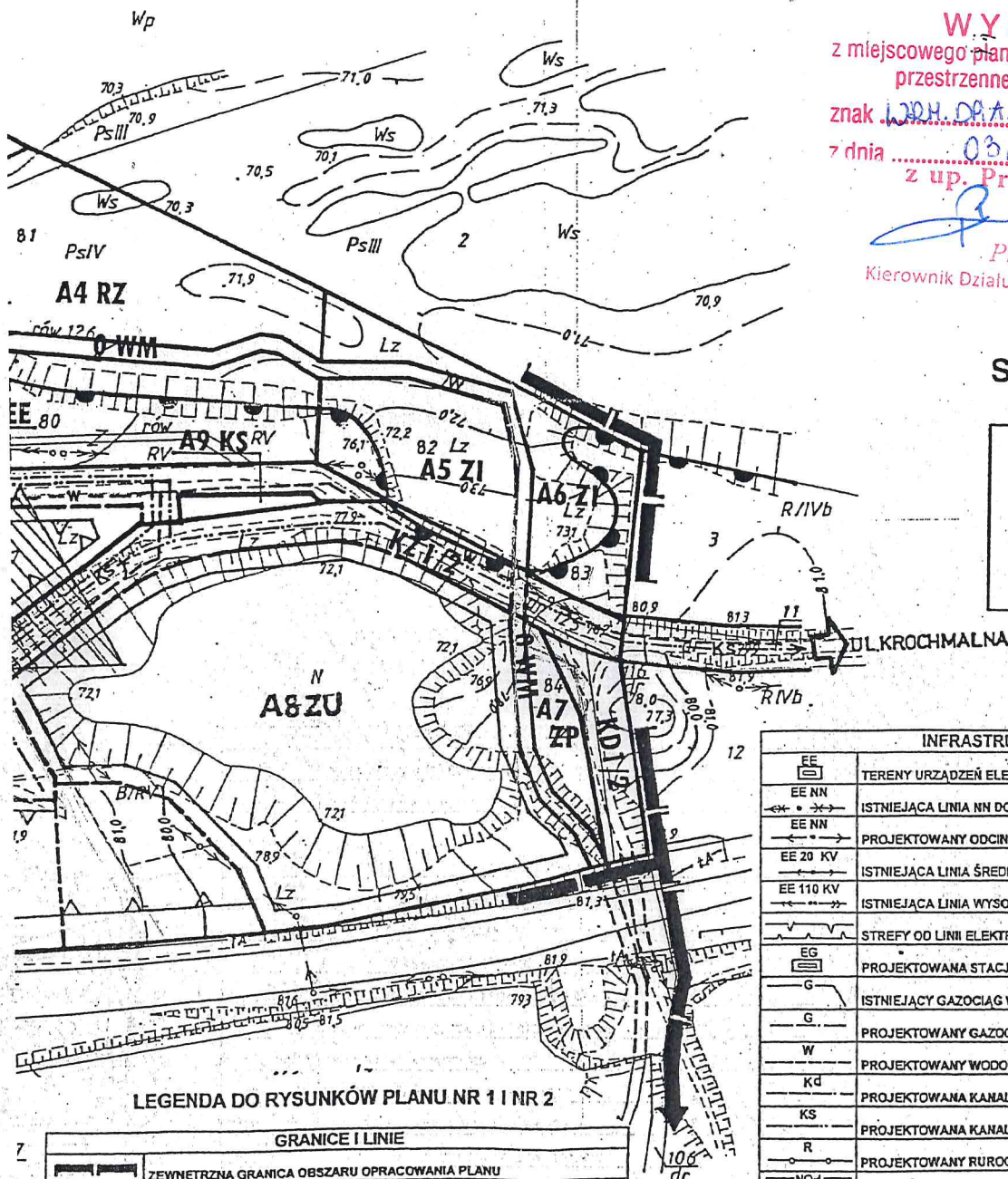
z up. Prezydenta Miasta

*Piotr Kukła*  
Kierownik Działu Planowania i Architektury

**SKOROWIDZ ARKUSZY**

1.1

1.2



LEGENDA DO RYSUNKÓW PLANU NR 1 I NR 2

GRANICE I LINIE	
	ZEWNIĘTRZNA GRANICA OBSZARU OPRACOWANIA PLANU
	WEWNĘTRZNA GRANICA PODZIAŁU OBSZARU OPRACOWANIA NA RYSUNKU NR 1 I NR 2
	LINIE ROZGRANICZAJĄCE TEREN O RÓŻNYM SPOSOBIE UŻYTKOWANIA – ŚCISŁE OKREŚLONE
	JW. - ORIENTACYJNE
	LINIE PODZIAŁU WEWNĘTRZNEGO – PROPONOWANE
	NIEPRZEKRACZALNE LINIE ZABUDOWY
	GRANICE TERENU PRZEZNACZONEGO DO OPRACOWANIA KONCEPCJI PROGRAMOWO – PRZESTRZENNEJ W SKALU WIĘKSZEJ NIŻ 1 : 5.000
UŻYTKOWANIE TERENÓW	
P	PRZEMYSŁ
S	SKŁADY I MAGAZYNY
UC	USŁUGI KOMERCYJNE
ZU	ZIELEŃ URZĄDZONA
ZN	ZIELEŃ NIEURZĄDZONA
ZP	ZIELEŃ PARKOWA
ZI	ZIELEŃ IZOLACYJNA
ZC	CMENTARZ
RZ	ŁĘGI NADRZECZNE
WO	WODY OTWARTE – RZĘKA ODRA
WM	WODY OTWARTE – CIĘK MELIORACJI SZCZEGÓŁOWEJ
	WAŁ PRZECIWPOWODZIOWY

INFRASTRUKTURA TECHNICZNA	
	TERENY URZĄDZEŃ ELEKTROENERGETYCZNYCH
	ISTNIEJĄCA LINIA NN DO LIKWIDACJI I PRZEŁOŻENIA
	PROJEKTOWANY ODCINEK LINII NN
	ISTNIEJĄCA LINIA ŚREDNIEGO NAPIĘCIA
	ISTNIEJĄCA LINIA WYSOKIEGO NAPIĘCIA
	STREFY OD LINII ELEKTROENERGETYCZNYCH WOLNE OD ZABUDOWY
	PROJEKTOWANA STACJA I <sup>o</sup> REDUKCYJNO – POMIAROWA GAZU
	ISTNIEJĄCY GAZOCIĄG WYSOKIEGO CIŚNIENIA
	PROJEKTOWANY GAZOCIĄG WYSOKIEGO CIŚNIENIA
	PROJEKTOWANY WODOCIĄG
	PROJEKTOWANA KANALIZACJA DESZCZOWA
	PROJEKTOWANA KANALIZACJA SANITARNA
	PROJEKTOWANY RUROCIĄG PALIW PŁYNNYCH
	PROJEKTOWANA OCZYSZCZALNIA WÓD DESZCZOWYCH
	MIĘJSCA ZRZUTU WÓD OCZYSZCZONYCH DO ODRY
	REZERWA TERENU POD WYSPISKO ODPADKÓW STAŁYCH

UKŁAD KOMUNIKACYJNY	
TK	TERENY KOLEJOWE – SZLAKI I STACJE PKP
KG 1/2	DROGA GŁÓWNA – WOJEWÓDZKA NR 292 - ODCINEK GŁOGÓW – BYTOM OD-RZAŃSKI
KZ 1/2	ULICA ZBIORCZA – DROGA POWIATOWA NR 20157 RELACJI DROGA NR 292 – BIECHÓW
KL 1/2	ULICA LOKALNA
KD 1/2	ULICA DOJAZDOWA
KS	PARKINGI
KH	PORT RZECZNY
	KIERUNKI WYJAZDÓW NA DZIAŁKI
++ ++ ++	BOCZNICA KOLEJOWA


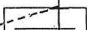
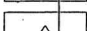

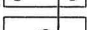
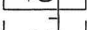
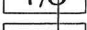
INNE OZNACZENIA	
	BUDYNEK DO DOCELOWEJ LIKWIDACJI
	OBIEKT O WALORACH KULTUROWYCH
	UDOKUMENTOWANE STANOWISKA ARCHEOLOGICZNE
	TERENY ZAGROŻONE POWODZIĄ



**ZAŁĄCZNIK NR 1 DO UCHWAŁY  
RADY MIEJSKIEJ W GŁOGÓWIE  
NR XIX/179/2008 Z 24.06.2008R**

**ZMIANA MIEJSCOWOŚCI  
OBSZARU**

**LEGENDA:**

-  Granica planu
-  Linia rozgraniczająca tereny o różnym przeznaczeniu
-  Nieprzekraczalna linia zabudowy
-  Stańowiska archeologiczne
-  Tereny gospodarki odpadami
-  Tereny obiektów produkcyjnych, składów/
-  Tereny gospodarki odpadami  
Tereny ulic publicznych

0 m 50 m  
SKALA 1:1000  
1:2000

B9NU

B.10.1.O

7/29(68-19)

12/220(67-19)

8/30(68-19)

**URZĄD MIEJSKI**  
67-200 Głogów, Rynek 10  
WYDZIAŁ ROZWOJU MIASTA  
Dział Planowania i Architektury

**B.11.1.P/O**

**WYRYS**

z miejscowego planu zagospodarowania  
przestrzennego do wypisu

znak 1201/100A Głogów, 1.10.2022 Gł  
7 dnia 03.10.2022

z up. Prezydenta Miasta

*Piotr Kukla*  
Kierownik Działu Planowania i Architektury

**B.11.2.KD-D**

01TK